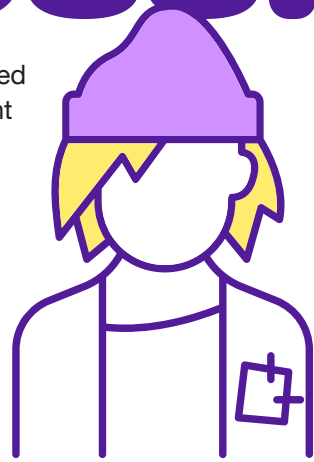


# Report Card on Homelessness



for 2021

A Point-in-Time (PIT) Homelessness Enumeration was completed in the City of Greater Sudbury on October 19, 2021. A PIT count includes an enumeration of people experiencing homelessness and an accompanying survey. The City uses this information to determine what homelessness services are needed in Sudbury. To read the full City of Greater Sudbury Point-in-Time Homelessness Enumeration report, visit: [greatersudbury.ca/live/homelessness-initiatives/reports-and-research/2021-homelessness-enumeration-report/](https://greatersudbury.ca/live/homelessness-initiatives/reports-and-research/2021-homelessness-enumeration-report/)



**398** people were homeless on October 19, 2021

**132** individuals experiencing homelessness completed surveys

## On the night of the PIT count:



**43%** stayed in an emergency shelter



**32%** unsheltered or unknown (outdoors, abandoned buildings, tents)



**25%** stayed in transitional housing, in hospital, or couch surfing, etc

**25%** did not access shelter in the past year (reasons include fear for safety, personal space, and trust)



**57%** experienced chronic homelessness in the past year (homeless at least 6 of the last 12 months)

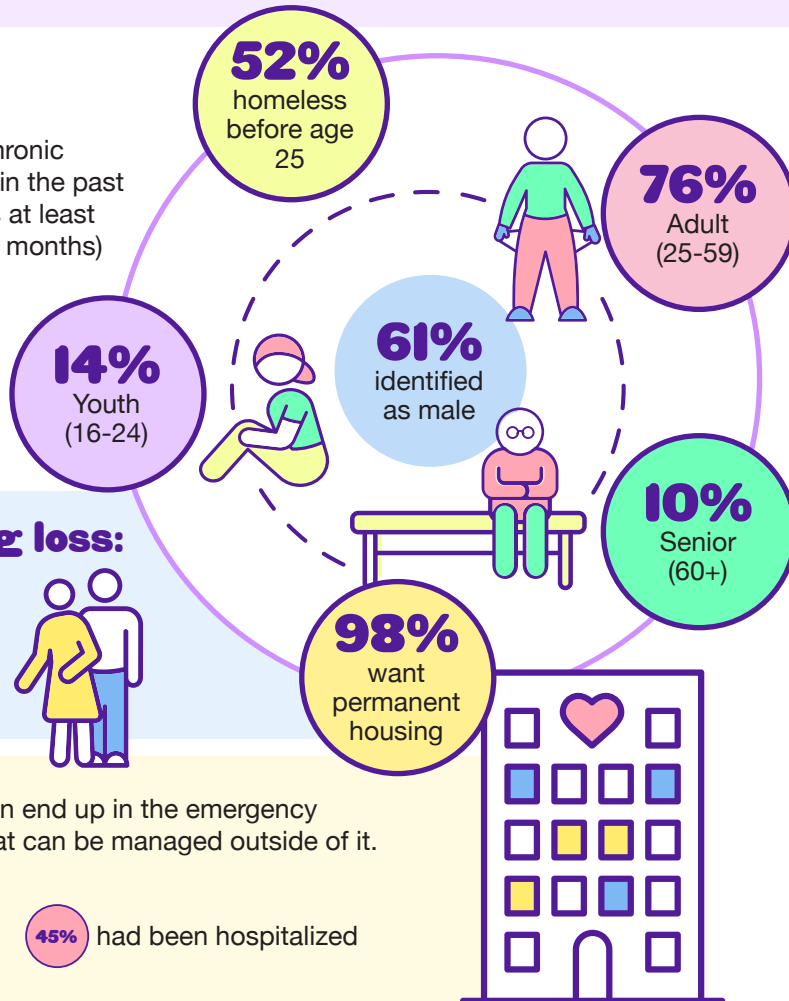
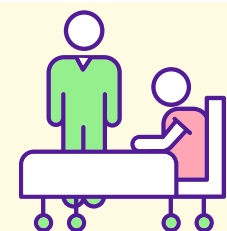
**42%** identified as Indigenous (First Nations, Metis, Indigenous Ancestry)

## Common reasons for recent housing loss:

**59%** Housing or Financial Issues  
**67%** Interpersonal or Family Issues

People experiencing homelessness often end up in the emergency department, commonly for problems that can be managed outside of it. Within the previous year:

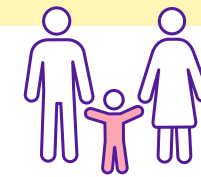
**63%** had been in the emergency room  
**45%** had been hospitalized



## Supports are in place to prevent homelessness



supported through the Community Homelessness Prevention Initiative (CHPI) for rental arrears, utility arrears, last month's rent deposits and utility deposits.



## Supports are in place for people who are experiencing homelessness

**65** contracted emergency shelter beds for men, women, families and youth as of December 31, 2021

**904** people used an emergency shelter program in 2021

For more information about emergency shelter programs in Greater Sudbury, visit Homelessness Programs and Services ([greatersudbury.ca](https://greatersudbury.ca))

Community Outreach services operated under the Homelessness Network meet with people on the street to better connect them to shelters and housing programs



**100** average number of people contacted each night. [jeunesdelarue.ca](https://jeunesdelarue.ca)

The Rapid Mobilization Table (RMT) is a group of community organizations that collaborate to respond to situations of acutely elevated risk and prevent negative outcomes for individuals and families in the community.

[sm.cmha.ca/programs-services/community-mobilization-sudbury-cms/](https://sm.cmha.ca/programs-services/community-mobilization-sudbury-cms/)

**73** situations of elevated risk related to housing through RMT

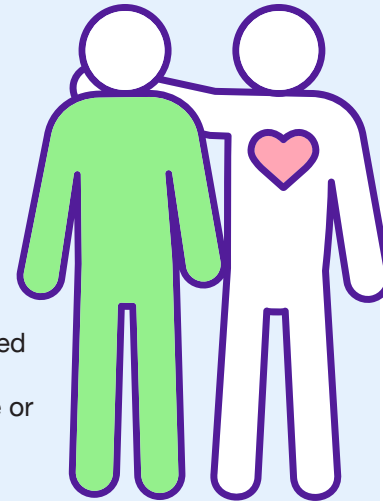
For information about Homelessness services and supports, visit [greatersudbury.ca/live/homelessness-initiatives/homelessness-programs-and-services/](https://greatersudbury.ca/live/homelessness-initiatives/homelessness-programs-and-services/)

## People are provided with additional housing supports when needed

**65** people who experienced chronic homelessness were supported to stay housed through the Housing First Program [homelessnessnetwork.ca](https://homelessnessnetwork.ca)

**123** people supported to stay housed by Monarch Recovery Services through supportive after care programs [monarchrecovery.ca](https://monarchrecovery.ca)

**504** people supported to stay housed by the Canadian Mental Health Association through supportive or transitional housing, rent supplements and transitional community support [sm.cmha.ca](https://sm.cmha.ca)



## Coordinated Access System and By-Name List

A Coordinated Access System was implemented in July 2021 in Greater Sudbury. This means that people who are experiencing homelessness are matched to the level of housing and/or supports that best meets their needs. Part of a Coordinated Access System is holding a By-Name List. This is a real-time list of people experiencing homelessness in our community.

To read more about the Coordinated Access System, visit: [greatersudbury.ca/live/homelessness-initiatives/homelessness-programs-and-services/homelessness-coordinated-access-system/](https://greatersudbury.ca/live/homelessness-initiatives/homelessness-programs-and-services/homelessness-coordinated-access-system/)

### By-Name List

- 138** individuals added
- 40** individuals housed
- 14** individuals deactivated due to a change in circumstances
- 84** people actively homeless as of December 31, 2021

## Access to affordable housing remains a challenge:

**788** applicants on the rent geared to income wait list

**4 years** wait time to get a one bedroom subsidized unit in Greater Sudbury

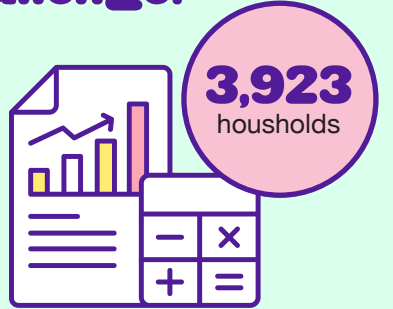
**1.6%** overall vacancy rate in the City of Greater Sudbury

**129** approximate number of affordable private market units lost in the downtown core since 2014

**\$1,030** average monthly market rent for a one bedroom apartment in Greater Sudbury

**\$390** maximum shelter allowance for an individual in receipt of Ontario Works (OW)

**\$497** maximum shelter allowance for an individual in receipt of Ontario Disability Support Program (ODSP)



## During the Point in Time Homelessness Count:

**59%** homeless due to housing and financial issues

**89%** in receipt of social assistance (Ontario Works or ODSP)

**67%** unable to find housing because the rent is too high

## New in 2021

Council approved additional funding for the use of motels for bridge housing, and a flex fund to support other solutions (i.e. transportation to return to home community, reunite with family or miscellaneous items to acquire housing not covered under existing programs)

## Encampment Response Guide

To develop a coordinated, supportive, and successful approach to addressing encampments in Greater Sudbury, the City engaged with an encampment consultation – Ian De Jong from OrgCode Consulting Inc. in August 2021. The consultant met with community partners, emergency shelters, community outreach and people living unsheltered in the community. The Encampment Response Guide was presented to City Council in October 2021.

To read the full guide, visit: [pub-greatersudbury.escribemeetings.com/FileStream.ashx?DocumentId=42061](https://pub-greatersudbury.escribemeetings.com/FileStream.ashx?DocumentId=42061)

## Coming Soon

### Lorraine St. Transitional Housing

City Council has approved the development of a 40-unit affordable housing building on Lorraine St., which will provide housing and supports to individuals experiencing homelessness. Individuals residing in this unit will be provided with supports by the Health Sciences North Assertive Community Treatment Team (ACTT).

### Elizabeth Fry Safe Harbour House

The Elizabeth Fry Society opened a new low barrier emergency shelter program for women, named Safe Harbour House, on January 24, 2022. The shelter, located at 288 Kingsmount Blvd., provides up to nine beds and operates seven days per week, from 9 p.m. to 8 a.m.

For latest updates, visit: [greatersudbury.ca/live/homelessness-initiatives/latest-updates/](https://greatersudbury.ca/live/homelessness-initiatives/latest-updates/)



# Fiche de rendement de 2021 sur L'itinérance



Un dénombrement ponctuel des sans-abri a été effectué le 19 octobre 2021 dans le Grand Sudbury. Un dénombrement ponctuel comprend un compte des personnes se trouvant en situation d'itinérance et un sondage d'accompagnement. La Ville du Grand Sudbury utilise cette information en vue de cerner les services d'itinérance requis à Sudbury. Pour lire le rapport intégral du dénombrement ponctuel des sans-abri dans le Grand Sudbury, visitez le site [grandsudbury.ca/vivre/initiatives-en-matiere-de-sans-abrisme/rapports-et-recherche/1/2021-homelessness-enumeration-report/](https://grandsudbury.ca/vivre/initiatives-en-matiere-de-sans-abrisme/rapports-et-recherche/1/2021-homelessness-enumeration-report/).



**398** personnes se trouvaient en situation d'itinérance le 19 octobre 2021.

**132** personnes en situation d'itinérance ont complété un sondage.

## La nuit du dénombrement ponctuel :



**43 %**

des personnes recensées ont eu recours à un refuge d'urgence.



**32 %**

sont restées dans un endroit sans abri ou non identifié (en plein air, un immeuble abandonné, une tente).



**25 %**

sont restées dans un logement de transition, un hôpital, le logement d'un ami, etc.

**25 %**

des personnes recensées n'ont pas eu recours à un refuge au cours de la dernière année (raisons citées : les craintes pour la sécurité, le manque d'espace personnel et des problèmes de confiance).



**57 %**

ont vécu une itinérance chronique au cours de la dernière année (sans abri pendant au moins 6 mois au cours des 12 derniers mois).



**42 %** se sont identifiées d'Autochtone (membre d'une Première Nation, Métis, d'ascendance autochtone).

## Raisons courantes de la perte la plus récente de logement :



**59 %** Problèmes liés au logement ou à la situation financière.

**42 %** Problèmes interpersonnels ou familiaux.

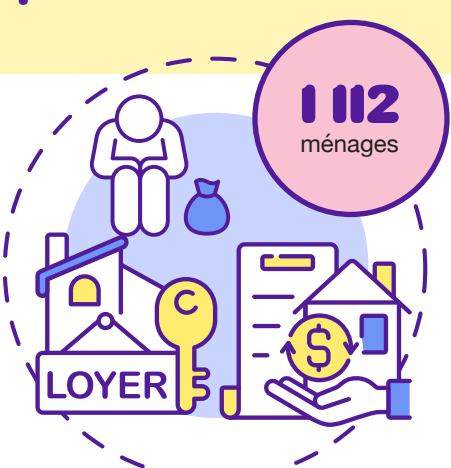


Les personnes en situation d'itinérance aboutissent souvent dans une salle d'urgence, fréquemment pour des problèmes pouvant être gérés ailleurs. Au cours de la dernière année :

**63 %** ont visité la salle d'urgence.

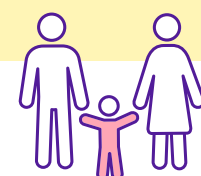
**45 %** ont été hospitalisées.

## Des soutiens sont en place pour prévenir l'itinérance



**1 112** ménages

ont obtenu du soutien par l'entremise de l'Initiative de prévention de l'itinérance dans les collectivités (IPIIC) en vue de payer les arriérés de loyer, les arriérés de services publics, le dépôt du dernier mois de loyer ou les frais de branchement aux services publics.



## Des soutiens sont en place pour aider les personnes en situation d'itinérance

**65**

lits d'urgence financés pour les hommes, les femmes, les familles et les jeunes en date du 31 décembre 2021.

**904**

personnes ont eu recours à un refuge d'urgence en 2021.

Pour obtenir des renseignements additionnels sur les refuges d'urgence dans le Grand Sudbury, consultez les programmes et les services destinés aux sans-abri ([grandsudbury.ca](https://grandsudbury.ca)).

## Les travailleurs des Services d'approche communautaire offerts par le Réseau des sans-abri rencontrent les personnes dans la rue afin de les mettre en contact avec les refuges et les programmes de logement.



**100**

personnes par nuit : Voilà le nombre moyen de personnes que nous approchons. [jeunesdelarue.ca](https://jeunesdelarue.ca)

La Table de mobilisation rapide (TMR) est un groupe d'organismes communautaires qui collaborent ensemble en vue d'intervenir dans les situations à risque extrêmement élevé et de prévenir les dénouements négatifs pour les particuliers et les familles dans la communauté. [sm.cmha.ca/fr/programmes-services/mobilisation-communautaire-sudbury-2/](https://sm.cmha.ca/fr/programmes-services/mobilisation-communautaire-sudbury-2/)

**73**

situations à risque extrêmement élevé, liées au logement, ont été présentées à la TMR.

Pour obtenir des renseignements complets sur les services et les soutiens offerts aux sans-abri, visitez le lien suivant : [grandsudbury.ca/vivre/initiatives-en-matiere-de-sans-abrisme/programmes-en-matiere-de-sans-abrisme/](https://grandsudbury.ca/vivre/initiatives-en-matiere-de-sans-abrisme/programmes-en-matiere-de-sans-abrisme/)

## Des services de logement additionnels sont fournis au besoin.

**65**

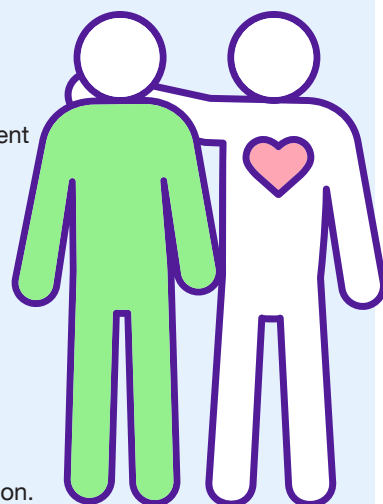
personnes qui ont connu une itinérance chronique ont reçu du soutien leur permettant de conserver un logement grâce au programme Le logement d'abord. [homelessnessnetwork.ca](https://homelessnessnetwork.ca)

**123**

personnes ont reçu du soutien leur permettant de conserver un logement de la part des Services de rétablissement Monarch grâce aux services de suivi. [monarchrecoveryservices.ca](https://monarchrecoveryservices.ca)

**504**

personnes ont reçu du soutien de l'Association canadienne pour la santé mentale : logement avec services de soutien; logement de transition; supplément de loyer; soutien communautaire à la transition. [sm.cmha.ca](https://sm.cmha.ca)



## Le système d'accès coordonné et la liste de priorité par nom

Un système d'accès coordonné a été mis en œuvre en juillet 2021 dans le Grand Sudbury. Ce système met les personnes en situation d'itinérance en contact avec le niveau de logement et de soutien qui répond le mieux à leurs besoins. Un aspect clé du système d'accès coordonné consiste à dresser une liste de priorité par nom, c.-à-d. une liste en temps réel de toutes les personnes qui se trouvent en situation d'itinérance dans notre collectivité. Pour vous renseigner sur le système d'accès coordonné, visitez le site : <https://www.grandsudbury.ca/vivre/initiatives-en-matiere-de-sans-abrisme/programmes-en-matiere-de-sans-abrisme/un-systeme-dacces-coordonne-pour-lutter-contre-litinérance/>

## Liste de priorité par nom

- 138** personnes ajoutées à la liste
- 40** personnes ayant reçu un logement
- 14** personnes au compte désactivé en raison d'un changement dans leur situation
- 84** cas actifs d'itinérance le 31 décembre 2021

## L'accès à un logement abordable demeure un défi :

**788** demandes étaient inscrites à la liste d'attente pour un logement à loyer indexé sur le revenu

**1,6 %** le taux général d'inoccupation des logements dans le Grand Sudbury.

**1 030 \$**

le loyer mensuel moyen d'un appartement d'une chambre à coucher dans le Grand Sudbury.

**4 ans** d'attente pour obtenir un logement subventionné d'une chambre à coucher dans le Grand Sudbury

**129** logements privés abordables (approximativement) ont été éliminés dans le centre-ville depuis 2014.

**390 \$**

l'aide au logement maximale pour une personne recevant des prestations du programme Ontario au travail.

**3 923** ménages

ont obtenu un logement subventionné par l'entremise des Services de logement de la Ville du Grand Sudbury.

**497 \$**

l'aide au logement maximale pour une personne recevant des prestations du Programme ontarien de soutien aux personnes handicapées (POSPH).

## Au moment du dénombrement ponctuel :

**59 %**

des personnes recensées étaient sans abri en raison de problèmes financiers ou de logement.

**89 %**

recevaient une aide sociale (Ontario au travail ou POSPH).

**67 %**

sont incapables d'obtenir un logement parce que le loyer est trop élevé.

## Des nouveautés en 2021

Le Conseil municipal a approuvé des fonds additionnels pour permettre le recours à des motels comme logements transitoires, ainsi que des fonds flexibles pour appuyer d'autres solutions (p. ex., le transport pour retourner dans sa communauté d'origine ou se réunir avec sa famille ou encore d'autres options pour obtenir un logement qui ne sont pas couvertes par les programmes existants).

## Le Guide de réponse aux campements

Afin d'élaborer une approche coordonnée et solidaire pour composer avec les campements, la Ville du Grand Sudbury a engagé les services d'un consultant, Iain De Jong d'OrgCode Consulting Inc., en août 2021. Le consultant s'est réuni avec les partenaires communautaires, les refuges d'urgence, les services d'approche communautaire et les personnes vivant sans abri dans la communauté. Le Guide de réponse aux campements a été présenté au Conseil municipal en octobre 2021.

Pour lire le guide au complet, visitez le site [pub-greatersudbury.escribemeetings.com/FileStream.ashx?DocumentId=42061](https://pub-greatersudbury.escribemeetings.com/FileStream.ashx?DocumentId=42061)

## À venir bientôt

### Les logements de transition de la rue Lorraine

Le Conseil municipal a approuvé l'aménagement d'un immeuble de 40 logements abordables sur la rue Lorraine, lequel offrira un logement et des soutiens aux personnes en situation d'itinérance. Les personnes qui résideront dans cet immeuble recevront des soutiens de l'équipe de traitement communautaire dynamique (ÉTCD) de l'hôpital Horizon Santé-Nord.

### La Maison de refuge de la Société Elizabeth Fry

Le 24 janvier 2022, la Société Elizabeth Fry a ouvert un nouveau refuge d'urgence à peu d'obstacles pour les femmes. Ce refuge a pour nom la « Maison de refuge ». Il est situé au 288, boulevard Kingsmount. Il dispose de neuf lits et est ouvert tous les jours de 21 h à 8 h.

Pour obtenir les mises à jour les plus récentes, visitez le site : [grandsudbury.ca/vivre/initiatives-en-matiere-de-sans-abrisme/dernieres-mises-a-jour](https://grandsudbury.ca/vivre/initiatives-en-matiere-de-sans-abrisme/dernieres-mises-a-jour)

